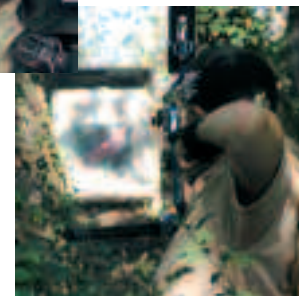


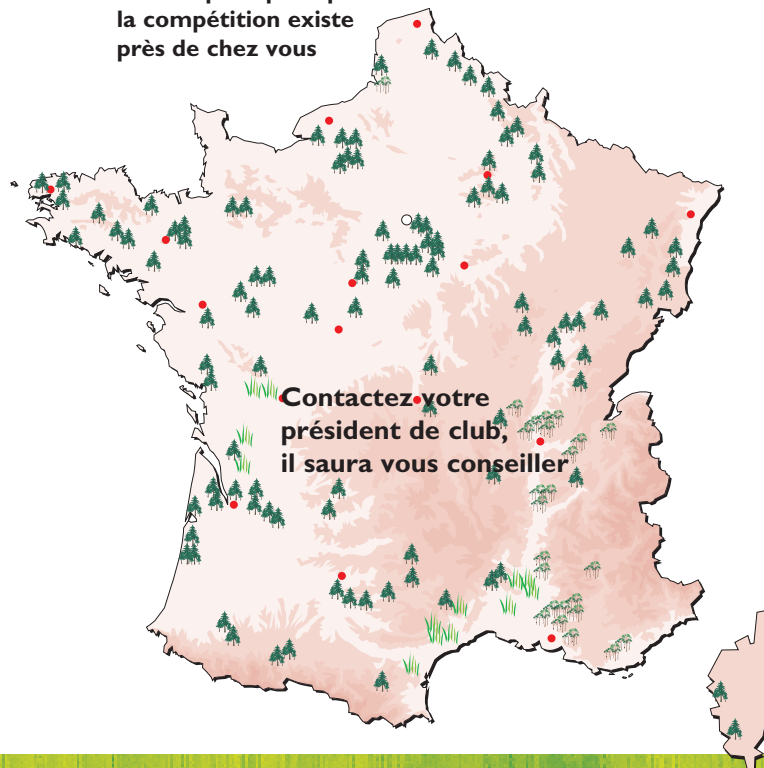
Je fais du
PARCOURS NATURE,
du TIR SUR CIBLES 3D,
du 3Di



Où pratiquer le PARCOURS NATURE et le TIR SUR CIBLE 3D

Lieux des compétitions nationales
(nombre et positions approximatives)

Un lieu pour pratiquer
la compétition existe
près de chez vous



Un point d'importance

Les tireurs à l'arc pratiquant la chasse réelle ne dépendent pas de la FFTA. Cette pratique est réglementée par l'O.N.C (Office National de la Chasse) dépendant d'un autre ministère. Toute association d'idée avec notre sport telle que nous l'entendons est erronée. Notre pratique est purement ludique et sportive, et les seuls animaux tués dans nos actions ne sont faits de mousse ou de papier.

Les DISCIPLINES



Le Tir sur
Cibles 3D...
un tir de
régularité

Le Parcours nature...
un tir de rapidité



Le Tir 3Di...
un tir de précision



LE PARCOURS NATURE

Définition

Dans cette discipline les archers tirent sur des cibles de papier où figurent des animaux de tailles différentes.

42 cibles en terrain varié constituent un parcours normal.

Les distances de tir s'échelonnent entre 5 et 40 mètres et sont toujours inconnues des archers qui doivent les apprécier lors de leur arrivée sur la cible.

Les cinq divisions d'arcs reconnues dans le Parcours nature sont :

L'Arc nu, l'Arc à poulies, l'Arc Chasse, l'Arc droit et le Tir libre.

Action

Chaque tireur dispose de 30 ou 45 secondes selon sa catégorie pour se rendre à un poste de tir, tirer une flèche, rejoindre le deuxième pas de tir et tirer la seconde flèche après avoir évalué les distances et analysé les pièges de balistique. 35 points sont réalisables par cible, soit un total de 1470 points par concours.

Dans cette discipline il existe 4 sortes de blasons

Les petits animaux. Ils sont toujours deux.

Distances de tir : **de 5m à 15m**



Les petits gibiers

Distances de tir : **de 15m à 25m**



Les moyens gibiers

Distances de tir : **de 20m à 35m**



Nombre de buttes de tir

Parcours de 21 cibles à tirer deux fois	Parcours de 42 cibles à tirer une fois
4 Grands gibiers	8 Grands gibiers
7 Moyens gibiers	14 Moyens gibiers
6 Petits gibiers	12 Petits gibiers
4 Petits animaux	8 Petits animaux

Distances de tir

Les distances des pas Bleu, Rouge et Blanc correspondant aux catégories des tireurs (Benjamins, minimes, cadets, juniors, seniors et vétérans)

	Distances du pas bleu	Distances du pas rouge	Distances du pas blanc
Grands gibiers	Entre 30 et 40 mètres	35 mètres maxi	30 mètres maximum
Moyens gibiers	Entre 20 et 35 mètres	30 mètres maxi	25 mètres maximum
Petits gibiers	Entre 15 et 25 mètres	20 mètres maxi	15 mètres maximum
Petits animaux	Entre 5 et 15 mètres	15 mètres maxi	15 mètres maximum

Les grands gibiers

Distances de tir :
de 30m à 40m



Comptage des points

Pour la division Tir libre (TL)
(zone réduite)

1ère flèche

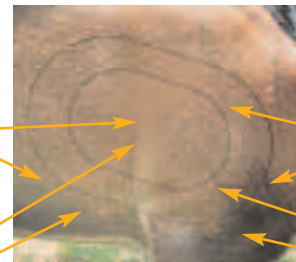
20 points

15 points

2ème flèche

15 points

10 points



**Pour les autres divisions
(BB - CO - AC - AD)**
(grande zone)

1ère flèche

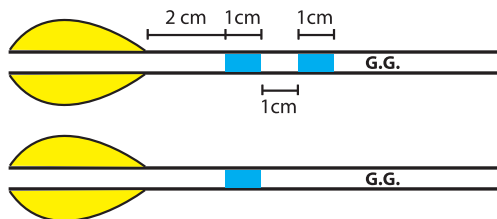
20 points

15 points

2ème flèche

15 points

10 points



Identification des flèches en Parcours nature

- 1ère flèche tirée avec 1 bague : 20 points ou 15 points.
- 2ème flèche tirée avec 2 bagues : 15 points ou 10 points.
- ...Soit un total possible de 35 points à chaque cible.

Les compétitions

- Les concours comptant pour le classement national
- Les championnats départementaux
- Les championnats régionaux
- Le championnat de France individuel
- L'Open de France (Championnat de France par équipe de ligue)
- Le critérium de France par équipe de club

Clin d'œil...

Pas de compétition sans nos collègues arbitres...
Saluons les !



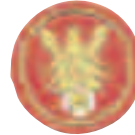
Le PARCOURS NATURE

Les badges de progression

Scores à réaliser sur un parcours de 2 x 21 cibles ou 1 x 42 cibles

Juniors - Seniors

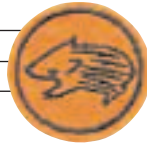
Sanglier	Arc à poulies nu	Arc chasse	Arc nu	Arc droit	Tir libre
Vert / Blanc	450	350	400	250	600
Argent / Vert	675	575	625	475	825
Or / Blanc	900	800	850	700	1050
Or / Noir	1050	950	1000	850	1200
Or / Bleu	1200	1100	1150	1000	1350
Or / rouge	1275	1175	1225	1075	1425



Benjamins - Minimes - Cadets

Marcassin

Noir / Orange	375
Argent / Orange	600
Or / Orange	825



LE TIR SUR CIBLE 3D

Définition

Dans cette discipline les archers tirent sur des cibles de mousse en 3 Dimensions représentant des animaux de tailles différentes.

40 cibles en terrain varié constituent un parcours normal et de championnat de France. Les distances de tir s'échelonnent entre 5 à 45 mètres pour les arcs avec viseur et de 5 à 35 mètres pour toutes les autres divisions. Les distances de tir sont toujours inconnues des archers.

Les cinq divisions d'arcs reconnues dans le règlement général de Parcours nature sont utilisées. L'Arc nu, l'Arc à poulies, l'Arc Chasse, l'Arc droit et le Tir libre.



Action

Une fois arrivée à son poste de tir, le tireur a 60 secondes pour découvrir la cible, en évaluer sa distance et tirer ses deux flèches.

20 points sont réalisables par cible, soit un total de 800 points par concours.

Les cibles

Comme son nom l'indique, les cibles 3D représentent des animaux de tailles différentes et variés en 3 dimensions. Ils sont pour la plus part fabriqués à l'échelle réelle, ce qui représente pour certaines d'entre-elles des tailles importantes (Ours ou bison par exemple). Les principaux fabricants sont Américain, Italien, Allemand et Français. Elles sont constituées d'une mousse spéciale permettant aux flèches de se planter sans les traverser. Les parties vitales de l'animal sont matérialisées par des zones qui rapportent à l'archer plus ou moins de points en fonction de l'impact des flèches.

Les distances de tir

Un parcours de tir sur cibles 3D se déroule sur 40 cibles, ou 2 fois 20 cibles, en distances inconnues.

Le choix des cibles et des distances est laissé à l'initiative de l'organisateur

- Entre 5m et 45m pour le piquet rouge : Tous les arcs avec viseurs
- Entre 5m et 35m pour le piquet bleu : Tous les arcs sans viseurs
- Entre 5m et 25m pour le piquet blanc : Minimes et benjamins

Comptage des points

**Pour toutes les divisions
(BB – CO – AC – AD – TL)**

Pour la valeur du petit cercle
au milieu du 10, marquez « x »

Les ex-aequo au nombre
de 10 sont départagés
au nombre de « x »



**Chaque flèche
rapporte**

Valeur : 10 points

Valeur : 8 points

Valeur : 5 points



**1^{er} championnat
du monde 3Di**

Les badges de progression

Scores à réaliser sur un parcours de 2 x 20 cibles ou 1 x 40 cibles

Juniors - Seniors - Vétérans

Brocard	Arc droit	Arc chasse	Arc nu	Arc à poulies nu	Tir libre
Vert / Blanc	120	140	180	230	310
Argent / Vert	210	230	270	350	430
Or / Blanc	305	325	365	465	545
Or / Noir	390	410	450	550	630
Or / Bleu	450	470	510	610	700
Or / rouge	560	585	610	700	740



Benjamins - Minimes - Cadets

Lynx		
Noir / Orange	220	260
Argent / Orange	260	320
Or / Orange	300	400



Les compétitions

- Les concours comptant pour le classement national
- Les championnats départementaux
- Les championnats régionaux
- Le championnat de France individuel
- Le critérium de France par équipe de club
- Le Championnat de France part équipes départementales

Le TIR SUR CIBLE 3D

Parcours nature

Nom: TOULOUX Sexe: M
 Prénoms: Jean Sexe: M
 Licences: 000 000 000 000 000 000
 Date: 01/04/21

Sexe: M
 DAME: C
 HOMME: C
 NO CO AC: C
 AD: C
 TL: C

REPORT PARCOURS 1:

RF	1	2	3	4	5	6	7	8	9	10	11	12	13	14	15	16	17	18	19	20	21	TOTAL	REMAR	REMAR	
1	20	18	M	18	18	M																			
2	20	18	M	18	18	M																			
3	20	18	M	18	18	M																			
4	20	18	M	18	18	M																			
5	20	18	M	18	18	M																			
6	20	18	M	18	18	M																			
7	20	18	M	18	18	M																			
18	20	18	M	18	18	M																			
20	20	18	M	18	18	M																			
21	20	18	M	18	18	M																			
TOTAL Parcours 1																						490			

Mo de 2015
 Mo de 2016
 Mo de 2017
 Mo de 2018

Parcours nature

Nom: TOULOUX Sexe: M
 Prénoms: Jean Sexe: M
 Licences: 000 000 000 000 000 000
 Date: 01/04/21

Sexe: M
 DAME: C
 HOMME: C
 NO CO AC: C
 AD: C
 TL: C

REPORT PARCOURS 1:

RF	1	2	3	4	5	6	7	8	9	10	11	12	13	14	15	16	17	18	19	20	21	TOTAL	REMAR	REMAR	
1	20	18	M	18	18	M																			
2	20	18	M	18	18	M																			
3	20	18	M	18	18	M																			
4	20	18	M	18	18	M																			
5	20	18	M	18	18	M																			
18	20	18	M	18	18	M																			
20	20	18	M	18	18	M																			
21	20	18	M	18	18	M																			
TOTAL Parcours 1																						385			

Mo de 2015
 Mo de 2016
 Mo de 2017
 Mo de 2018

Tir sur Cible 3D

Nom: TOULOUX Sexe: M
 Prénoms: Jean Sexe: M
 Licences: 000 000 000 000 000 000
 Date: 01/04/21

Sexe: M
 DAME: C
 HOMME: C
 NO CO AC: C
 AD: C
 TL: C

REPORT PARCOURS 1:

RF	1	2	3	4	5	6	7	8	9	10	11	12	13	14	15	16	17	18	19	20	TOTAL	REMAR	REMAR		
1	20	18	M	18	18	M																			
2	20	18	M	18	18	M																			
3	20	18	M	18	18	M																			
4	20	18	M	18	18	M																			
5	20	18	M	18	18	M																			
6	20	18	M	18	18	M																			
7	20	18	M	18	18	M																			
18	20	18	M	18	18	M																			
20	20	18	M	18	18	M																			
21	20	18	M	18	18	M																			
TOTAL Parcours 1																						334			

Mo de 2015
 Mo de 2016
 Mo de 2017
 Mo de 2018

Tir sur Cible 3D

Nom: TOULOUX Sexe: M
 Prénoms: Jean Sexe: M
 Licences: 000 000 000 000 000 000
 Date: 01/04/21

Sexe: M
 DAME: C
 HOMME: C
 NO CO AC: C
 AD: C
 TL: C

REPORT PARCOURS 1:

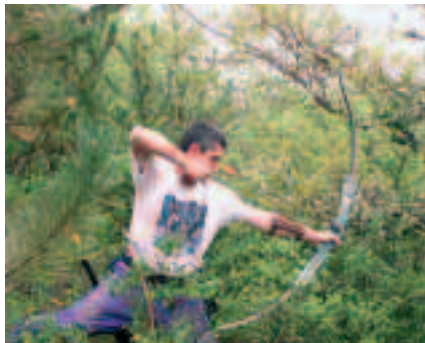
RF	1	2	3	4	5	6	7	8	9	10	11	12	13	14	15	16	17	18	19	20	TOTAL	REMAR	REMAR		
1	20	18	M	18	18	M																			
2	20	18	M	18	18	M																			
3	20	18	M	18	18	M																			
4	20	18	M	18	18	M																			
5	20	18	M	18	18	M																			
6	20	18	M	18	18	M																			
7	20	18	M	18	18	M																			
18	20	18	M	18	18	M																			
20	20	18	M	18	18	M																			
21	20	18	M	18	18	M																			
TOTAL Parcours 1																						335			

Mo de 2015
 Mo de 2016
 Mo de 2017
 Mo de 2018

Les fiches de marques

Les différents types d'arcs en Parcours Nature et en Tir sur Cible 3D

Arc nu Abréviation BB	Arc à poulies nu Abréviation CO	Arc Droit Abréviation AD	Tir Libre Abréviation TL	Arc Chasse Abréviation AC
<p>Arc classique sans viseur selon règlement international (FITA)</p> <p>Quasiment aucun accessoire n'est autorisé.</p> <p>Certains aménagements le sont mais en respectant des restrictions réglementaires très strictes</p> <p>Ex : fixation de poids additionnel et diamètre maximum des flèches selon la norme FITA</p>	<p>Arc à poulies ne possédant pas de viseur ni de repère de visée</p> <p>Certains accessoires sont autorisés tel que le carquois d'arc.</p> <p>La puissance de l'arc est limitée à 60 livres.</p> <p>Le diamètre 9,3 mm maximum des flèches est réglementé selon la norme FITA</p>	<p>Les restrictions réglementaires de cet arc s'appuient sur les règlements internationaux.</p> <p>Exemples : Les flèches en bois, empennes en plumes naturelles, sont obligatoires.</p> <p>De plus, la prise de corde méditerranéenne, est obligatoire en France</p>	<p>Cette catégorie concerne tous les arcs avec viseur ou ne correspondant pas à l'une des catégories officielles (cas de déclassement)</p> <p>La puissance de l'arc est limitée à 60 livres.</p> <p>Le diamètre maximum des flèches est réglementé selon la norme FITA</p>	<p>C'est un arc classique devant répondre à des restrictions réglementaires particulières.</p> <p>Exemples : Longueur de l'arc maximum 64 pouces.</p> <p>Poids de flèche minimum 30g pour les seniors et vétérans hommes</p> <p>20g pour les autres dont les dames.</p> <p>Tir sur tapis d'arc et prise de corde méditerranéenne.</p>



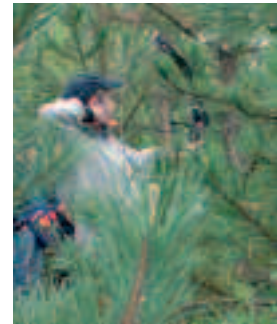
Arc nu

Arc à poulies nu



Arc Droit

Tir Libre



Divisions ouvertes

	Arc nu BB		Arc à poulies CO		Arc Droit AD		Tir Libre TL		Arc Chasse AC	
	Femmes	Hommes	Femmes	Hommes	Femmes	Hommes	Femmes	Hommes	Femmes	Hommes
Benjamins	OUI	OUI	OUI	OUI	—	—	—	—	—	—
Minimes	OUI	OUI	OUI	OUI	—	—	—	—	—	—
Cadets	OUI	OUI	OUI	OUI	—	—	—	—	—	—
Juniors	OUI	OUI	OUI	OUI	—	—	OUI	OUI	—	—
Seniors	OUI	OUI	OUI	OUI	OUI	OUI	OUI	OUI	OUI	OUI
Vétérans	OUI	OUI	OUI	OUI	—	—	—	—	—	—

(—) divisions non ouvertes à la FFTA.

Arc Chasse



Le TIR 3Di (Règlement international)

Définition

Dans cette discipline les archers tirent sur des cibles de mousse en 3 Dimensions représentant des animaux de tailles différentes. 40 cibles en terrain varié constituent un parcours normal.

Il n'y a pas de championnat de France mais un tournoi annuel.

Les distances de tir s'échelonnent entre 5 et 45 mètres pour les Compound (arcs à poulies) et 5 à 30 mètres pour les autres catégories d'arcs.

Les distances de tir sont toujours inconnues des archers.

Seulement 4 types d'arcs sont reconnus par la FITA. L'arc nu, l'arc à poulies, l'arc droit et l'Instinctive bowhunter

Action

C'est un tir de précision pure. Une fois arrivée à son poste de tir, le tireur à 2 minutes pour découvrir la cible, en évaluer sa distance et tirer une seule flèche. 10 points sont réalisables par cible, soit un total de 400 points par concours.



Championnats

Discipline reconnue par la FITA, des Championnats du monde individuels et par équipes sont organisés tous les deux ans. Des Championnats d'Europe devraient voir le jour sous peu.

La première équipe de France en 2003.

Les 4 arcs utilisés en Tir 3DI. Extraits du règlement international.

Arc recurve traditionnel Abréviation RE	Long bow Abréviation LB	Compound Abréviation CO
Équivalent français de l'arc nu avec cependant quelques nuances réglementaires	Équivalent français de l'arc droit avec cependant quelques nuances réglementaires	Équivalent français du Tir Libre avec cependant quelques nuances réglementaires
<p>Arc classique sans viseur selon règlement international (FITA – 3di) Quasiment aucun accessoire n'est autorisé.</p> <ul style="list-style-type: none"> • Aucun contre poids. • Diamètre maximum des flèches : 9,3 mm • Poids de la flèche réglementée en rapport avec la puissance de l'arc (norme AMO) • La puissance de l'arc est limitée à 60 livres 	<p>Les restrictions réglementaires de cet arc correspondent au règlement international. Exemples d'obligations :</p> <ul style="list-style-type: none"> • Les flèches sont en bois • Empennes plumes naturelles. • Prise de corde. Prise méditerranéenne ou trois doigts dessous au contact du fut. 	<p>Cette catégorie concerne tous les arcs à poulies avec viseur.</p> <ul style="list-style-type: none"> • Diamètre maximum des flèches : 9,3 mm • Poids ou exigence de la flèche : 5 grains par livre (1 gramme = 29,567 grains) ou 280 FPS (au choix) • Stabilisateur : 36 pouces maxi. V-bar: 12 pouces maxi. • La puissance de l'arc est limitée à 70 livres pour les hommes. 60 livres pour les femmes.

instinctive bow : C'est presque l'équivalent de la division Arc chasse française mais avec quelques nuances réglementaires : ex : poids de pointe de flèche mini 125 US grains pour les hommes et mini 120 US grains pour les dames. Quand vous tirez, 1 doigt doit toucher le nock et la corde. Pour plus de détails, lire règlement FITA Art : 11.10.3.2

Les jumelles de grossissement 8,5X maximum sont autorisées. Utilisation interdite après le tir. (Sans avertissement préalable) un tireur découvert en violation de ce règlement aura 5 points déduit de son score.

Une équipe nationale est composée de 3 tireurs, 1 de chaque division, hommes et dames

Le Placement en tir de Parcours

Ce tir de parcours à une spécificité en matière de placement par rapport aux autres disciplines.

Les pas de tir ne sont pas forcément sur une surface plate et des branches en travers des trajectoires ne sont pas exclues. Cela implique un placement et une démarche particulière. L'archer doit anticiper pour ne pas tomber dans le ou les pièges tendus.

Il existe 5 situations principales de tir

- Le tir vers le haut.
- Le tir vers le bas.
- Le tir en dévers.
- Le tir à genoux.
- Les positions de tir combiné.

Le tir vers le haut

Dès que l'archer doit mettre en place une élévation du bras d'arc pour atteindre la cible, un processus se met en place.

L'archer déplace son poids sur la jambe avant. Il se déhanche aussi vers l'avant. Cela lui permettant une bascule des épaules vers l'arrière ce qui est nécessaire pour atteindre la cible avec précision.

Dans tous les cas "Le T moteur" doit être respecté (angle droit formé avec l'axe rachidien et la ceinture scapulaire).

Le tir vers le bas

Dès que l'archer doit exercer un mouvement vers le bas avec son bras d'arc pour atteindre la cible, il doit transférer son poids sur la jambe arrière et opérer un déhanché vers l'arrière. Cette bascule des épaules vers l'avant lui permet d'être précis

Le tir en dévers :

Que la pente soit en amont ou en aval l'archer doit porter une attention particulière sur son placement. Il lui faut rétablir **"L'axe de gravité vertical"** (ne pas se laisser entraîner par la pente, pour garder la verticalité du tir). Pour cela il faut exercer un appui orverts fort pour le tir avec un dévers (regard vers l'amont) et un appui fort en talons pour un dévers (regard vers l'aval). Une règle précieuse peut-être utilisée en complément : **"le 45°"**. Pour contrer la pente la jambe arrière se place à 45° environ dans la pente, contrariant ainsi cette impression d'instabilité. Une rotation du tronc est alors nécessaire.

Le tir à genoux

Cette situation est liée à la trajectoire possible de la flèche. Une branche, un arbre ou d'autres obstacles impliquent un abaissement de la position de l'archer ou un décalage de celle-ci. L'archer doit avoir en mémoire les principes suivants : L'axe de la gravité (le 45°), le transfère du poids en arrière ou en avant sur les orverts ou sur les talons cela selon la situation : dévers, tir montant, tir descendant ou à cause d'une fenêtre de tir décalée ou basse. De plus pour le tir à genoux l'archer doit favoriser le passage de l'arc par rapport à son corps. Pour le tir à genoux l'archer doit prendre en compte les paramètres de qualité demandés lors des autres placements énoncés ci-dessus. Il ne doit jamais s'assoir sur ses talons, il devient alors attentiste et la qualité de son tir s'en ressentirait.

Les positions combinées

Ex : Une cible montante avec des branches en travers de la trajectoire, un dévers important et un piquet de tir décalé par rapport à l'objectif.

Nous retrouvons ici la mise en application des éléments techniques déjà définis pour les autres situations. Cependant l'écartement des jambes peut-être important afin d'obtenir un centre de gravité bas, augmentant ainsi sa stabilité cela combiné au principe des 45°. L'archer s'offre de réelles chances de réussites.

Conclusion

L'archer doit être capable d'analyser une situation de tir et de prendre une décision, fort de ses connaissances techniques sur les principes de tir de parcours.



“Le confort ne doit pas être le seul argument en matière de placement performant”

Quelques notions sur l'estimation des distances

La performance pour nos disciplines de parcours, hormis la technique et la forme physique, repose sur la capacité à bien estimer une distance. Chaque archer développe une stratégie différente. Quelques principes fondamentaux sont cependant commun pour tous.

Les différentes situations

Le tireur de parcours nature connaît en fonction du type de blason les distances mini maxi autorisées.

C'est là une information importante mais pas suffisante.

Le tireur 3D ou 3DI connaît la distance minimum et la distance maximum.

Ceci n'étant pas suffisant, il doit développer une autre méthode pour les autres distances est ainsi être plus fiable.

Les conseils

Le regard est essentiel pour définir une distance soit en mètres soit en terme de sensation.

Si l'archer se laisse perturber par autre chose que la cible et son environnement proche, il risque d'intégrer et d'enregistrer

des paramètres faussant le système. Ex : Un trou donnant l'impression d'une distance plus importante, ... etc

Il doit donc rester concentrer sur l'objectif et intégrer seulement les paramètres nécessaires. Rien d'autre.

Pour une cible placée en forêt, il est intéressant d'utiliser l'espace entre les arbres et de reporter la distance

autant de fois nécessaire jusqu'à la cible pour trouver une estimation proche de la réalité.

Certains archers maîtrisent avec une fiabilité déconcertante l'estimation de la mi-distance.

En effet, en estimant la moitié de la distance et en la multipliant par deux, ils obtiennent la distance réelle

quasiment au mètre près.

En travaillant avec ce principe, un archer peut rapidement devenir efficace et fiable.

Les pièges

Cependant attention. Il ne faut pas oublier les pièges naturels que certains organisateurs

se font forts d'utiliser afin de piéger les archers.

- Une cible placée dans un couloir d'arbres ou toute autre forme de tube donne une impression de rallonger la distance.
- Une cible à l'ombre semble plus éloignée.
- Une cible au soleil semble plus proche.



- Chaque fois qu'un obstacle se trouve entre vous et la cible, cela donne la sensation que celle-ci est plus proche.
- Si aucun obstacle ne se trouve entre vous et la cible (dans un champs) elle vous paraît plus courte.
- Si vous sortez de la forêt sombre, les premières cibles en terrain dégagé vous semblent toujours plus longues.
- Un trou ou un creux important entre la cible et l'archer donne une sensation de distance plus longue d'autant plus si la cible est à la même altitude que l'archer.

Ne pas oublier de tenir compte de la première flèche pour construire la seconde, et cela quelque soit le résultat du premier tir en cible.

Pour le Parcours nature ne pas oublier de soustraire la distance parcourue entre le piquet bleu et le piquet rouge.

Particularité

Les archers avec viseur ou ceux « barbotant » sur leur corde ont un besoin impératif de connaître la bonne distance au mètre près afin de paramétrer leur système (viseur ou les doigts sur le corde)

Il est aussi important pour les tireurs "dit instinctif" de ne pas connaître la distance. Leur système métrique est interne. Une évaluation autre que celle déjà intégrée lors de leur nombreux entraînements déreglerait leur méthode au risque de réaliser un tir très court ou beaucoup trop long.

Sachez pour conclure que pour deux archers une estimation peut-être différente de plusieurs mètres, pourtant tous deux auront tiré leurs flèches au centre. Nous avons là la preuve que chacun à son propre système d'estimation des distances.

LA SECURITE sur les parcours

L'équipe chargée de la direction des terrains de compétition et d'entraînement doit en assurer la conformité technique des terrains ainsi que le respect de toutes les consignes de sécurité.

Rappelons quelques règles

Le balisage : Des rubans de couleur de sécurité et panneaux "ATTENTION Tir à l'Arc" doivent être placés autour du parcours afin de maintenir les promeneurs et spectateurs en zone de sécurité, tout en leur offrant la meilleure vue possible sur la compétition.

Balisage visiteurs : Il faudra bien distinguer les balisages en utilisant des couleurs différentes.

Le fléchage directionnel : Des signaux de direction clairs et bien visibles, indiquant le cheminement de cible en cible doivent être placés à intervalles réguliers afin d'assurer un déplacement en toute sécurité le long du parcours. Il faut toujours se déplacer dans le sens du cheminement des compétiteurs.

Trajectoires : Soyez toujours attentif à la position d'une cible par rapport à la suivante. La butte est installée de telle manière que les archers ne soient pas mis en danger par une flèche perdue.

Pas de croisement entre chemins et trajectoires de flèches.

Ne jamais proposer de quitter une cible par l'arrière : Les dégagements seront balisés perpendiculairement à la ligne de tir.

Pour l'archer

- Respecter le cheminement dans le sens du balisage.
- Ne jamais revenir en arrière
- Ne jamais oublier que l'on détient un arme et qu'elle peut blesser. Ne jamais armer son arc en l'air.
- Toujours laisser un arc devant la cible si l'on se déplace derrière ou sur le côté de la cible pour chercher une flèche.
- S'assurer que la cible est libre avant de tirer
- N'encocher sa flèche qu'au pas de tir
- Pour le bon déroulement de la compétition, ne pas tarder entre les cibles, ni perdre trop de temps à chercher les flèches.



Protéger l'environnement

Le tir à l'arc, discipline de plein air, s'attache tout particulièrement à sauvegarder l'environnement. A ce titre, les organisateurs sont invités à prévoir des aménagements permettant le stockage des déchets.

- Préserver la nature en rapportant vos détritux (emballages de nourriture, matériel cassé, papier et bouteille, etc...) si vous ne trouvez pas de sacs poubelles.
- Respecter les interdictions de fumer et les consignes particulières données par l'organisateur ou le responsable des parcours.
- Ne pas briser les branches d'arbres. Si des branches sont cassées, il faut les retailler proprement avec un sécateur.
- Respecter la flore, éviter l'utilisation de matériaux non dégradables.
- Après la compétition, faire le tour de chaque parcours et ramasser les détritux restant entre les buttes.

Protection durable

Pratiquer les disciplines de parcours du tir à l'arc, c'est aussi promouvoir notre sport comme une activité respectant l'environnement et préservant la santé et la sécurité de chacun.

Les clubs affiliés respectent les règles FFTA et son éthique et participent ainsi au développement durable.

Lutte antidopage

Vous êtes archer licencié à la FFTA + vous participez à des compétitions + vous prenez des médicaments = vous devez **IMPERATIVEMENT** faire remplir un formulaire d'autorisation d'usage thérapeutique

Ce formulaire est disponible sur :

Le site de la FFTA : www.ffta.fr

Le site de la FITA : www.archery.org

Le site de l'AMA : www.wada-ama.org

Faites-le remplir par votre médecin traitant et retournez-le à la FFTA à l'attention du Médecin Fédéral.

Championnat de France Chasse

- 1975 : Cosne sur Loire
- 1976 : Tours
- 1977 : Volvic
- 1978 : Draveil
- 1979 : Limoges
- 1980 : Albi
- 1981 : Bernières sur Seine
- 1982 : Bergerac
- 1983 : Honfleur
- 1984 : Millau
- 1985 : Quend
- 1986 : Puylobier
- 1987 : Hirsingue
- 1988 : La Bourboule
- 1989 : Villars de Lans

Cht de France de Tir sur cible animalière

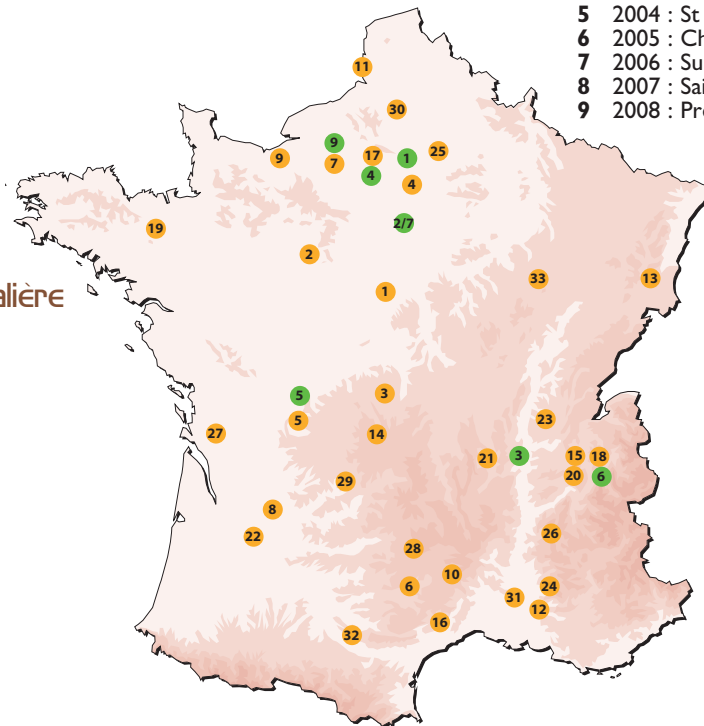
- 1990 : Roquebrun
- 1991 : Guiry en Vexin

Cht de France de Parcours nature

- 1992 : st François de Salle
- 1993 : Guitté
- 1994 : Lans en Vercors
- 1995 : st Etienne
- 1996 : Marmande
- 1997 : Montluel
- 1998 : Volx
- 1999 : Dammard
- 2000 : Valdrôme
- 2001 : Saintes
- 2002 : Chirac
- 2003 : Champagnac
- 2004 : Fontaine les Cappy
- 2005 : Robion
- 2006 : Toulouse
- 2007 : Dole
- 2008 : Champagnac

Championnat de France de Tir sur Cible 3D

- 2000 : Longueil / Annel
- 2001 : Sully sur Loire
- 2002 : Irigny
- 2003 : Guiry en Vexin
- 2004 : St Sauvant
- 2005 : Challes les eaux
- 2006 : Sully sur Loire
- 2007 : Saignes
- 2008 : Préaux



HISTORIQUE des CHAMPIONNATS INDIVIDUELS

Parcours Nature & Tir sur Cible 3D

Il était une fois...

Clamensane 2005



Fontaine Les Cappy 2004



**Ploec
sur Lié 2006**



Champagnac 2003